

私たちは地域密着でお住まいの売却・購入買い替え・賃貸経営のサポートを行っております。
 地域密着だからこそ、「より詳しく、より親切」にお客様の不動産売買をサポートいたします。
 不動産の売却をご検討の方、売買にお困りの方、私たちに何でもご相談下さい。

相談
無料

NIHONET

売却 買替 賃貸

私たちに全て
お任せください。



「お住まいの売却、購入買い替え、賃貸」でお困りの方は、私たちにご相談ください。



不動産売却 お任せ下さい!!

にほねっとでは、不動産仲介に加えマンション買取りも積極的に行っております。不動産売却をお考えの際は、是非、私たちににご相談ください。

〈マンション買取特典〉

■ 「仲介」サービス

独自ネットワークを駆使し、お客様の資産を少しでも良い条件で売却いたします。

■ 仲介手数料20%OFF ※売却価格500万円以上に限ります。

当社の管理するマンションのお客様に限り、仲介手数料を20%ディスカウント致します。

■ 買取サービス ※当社規定によりお取扱出来かねる場合がございます。

お客様の事情に合わせて当社または当社提携先が直接現金買取させていただきます。 ※賃貸中も可能です。

賃貸運営 全力で応援します!!

賃貸経営をサポートする「賃貸マンション運営システム」は、賃料査定・リフォーム・募集・契約・集金・トラブル処理・退去立会・賃料保証など、トータルでお引き受けします。

〈賃貸マンション運営システム〉

■ 保証会社

借主様には原則、保証会社の賃料保証に加入していただき、万一の賃料滞納リスクをヘッジします。

■ 借家人賠償保険

全ての入居者は当社の指定する損害保険会社の借家人賠償保険に加入していただきます。

■ 原状回復工事

費用対効果を意識し、クオリティを維持しつつコストを下げるご提案をいたします。

株式会社 日本ネットワークサービス

〒650-0047 兵庫県神戸市中央区港島南町1丁目4番地の10
 ■宅地建物取引業免許 国土交通大臣(1)第9264号 ■全国宅地建物取引業協会会員

お問い合わせ
お申し込みは

078-306-6625

受付/365日

FAX 078-306-6604

✉ pm@nihonet.co.jp

from nihonet!
Lifan
 life/fan

ライフファン | 暮らし・楽し・情報誌

This is a quarterly magazine delivered by Nihon Network Service Co., Ltd. We will deliver information useful for your life in an easy-to-understand manner.

www.nihonet.co.jp

NIHONET
 QUARTERLY
 MAGAZINE!

no.53 2018.12

株式会社日本ネットワークサービスがお届けする季刊誌。みなさまの暮らしに役立つ情報を分かりやすくお届け致します。



寒い冬を吹き飛ばせ!!

【特集】冬の「結露対策」

すっかり寒くなってきた今日この頃。季節の変わり目で体調にも変化が起きやすい時期ですが、実はみなさまのお住まいも、これからの季節は「結露」によるお家の病気が発生します。今回は「結露」の予防を考えます。

CONTENTS

- 1 季節提案 | 結露対策で快適生活
- 2 季節提案 | 結露対策商品のご紹介
- 3 体験記事 | オリジナル豚まんを作ろう!
- 4 建物記事 | 大規模修繕工事とお部屋のメンテナンス
- 5 取材記事 | ちどりっ子まつりに参加しました!
- 6 活動紹介 | 須磨ユニバーサルビーチプロジェクト
- 7 TOPICS | 2018年は自然災害が多い1年でした。
- 8 Q&A記事 | もし地震が発生したら…

【発行】

株式会社 日本ネットワークサービス

〒650-0047 兵庫県神戸市中央区港島南町1-4-10

【編集】

ライフファン編集室
 TEL 078-306-6600 FAX 078-306-6603

NIHONET http://www.nihonet.co.jp/

TOPIC

WINTER | QUARTERLY MAGAZINE.

結露対策で快適生活

冬、窓ガラスに水滴がびっしり、カーテンやフローリングまで濡れて…こんな経験はありませんか？
結露は不快だけでなく、住まいを傷めたり、カビ・ダニを発生させ、家族の健康までおびやかすやっかいなもの。しっかり対策を取りましょう。

お部屋の温度と外の温度の差が大きくなればなるほど、温度差の大きい箇所で結露は発生するのです。結露は「北側の窓」や「風通しの悪い壁面」などに発生しますが、結露よりもやっかいなのは、実はその後です。結露による「カビの発生」や、水分による「腐食や金属部分のサビ」など、お部屋を傷めてしまう場合が多く、放置しておくと、どんどん酷くなっていきます。今回は結露をメカニズムから考え、どう予防していくかを解説します。

結露はどうして起こるの？

外気によって冷やされるガラスやサッシ。これに暖かい室内の空気が触れると、空気中の水分が水滴となって結露が発生します。

結露はカビ・ダニ・サビの原因に

高温多湿を好むカビやダニ。冬場でも暖房器具を使う室内は暖かく、結露によって部屋全体が湿っぽくなることでカビやダニの発生原因に。

結露が発生するメカニズム



夏はじめじめ(高温多湿)、冬はからっと(低温低湿)というのが一般的な日本の気候です。はじめじめは「湿度が高い状態」を示し、からっとは「湿度が低い状態」のことを言います。空気には、温度が高ければ高いほどたくさんの水蒸気を含む性質があり、空気中に含まれる水蒸気を飽和状態にしてしまうと、温度差(室内外)により空気中の水分が壁面などに付着します。これが結露の正体です！

「湿度調整」と「外気との温度差緩和」が結露発生を抑える

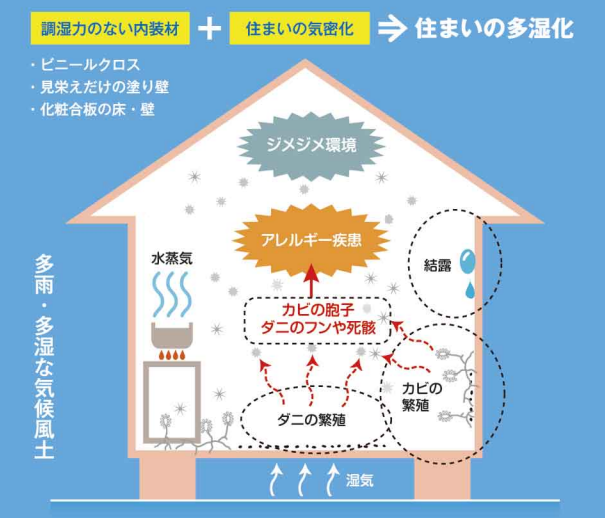
マンションでは近年気密性が高くなったことで遮熱性能が格段にあがっていますが、逆に窓が無い場所や風通しの悪い場所、お風呂などの水廻り周辺のお部屋等、どうしても湿度が高くなる場所が生まれています。結露を放置すると、カビやダニの発生、木材の腐食や金属部分の腐食など、様々な悪影響が発生します。そこで、「湿度調整」と「温度差の緩和」で結露の発生を抑えましょう！

お部屋の湿度が高い場合

ONE POINT!

住まいの多湿化

ほとんどのお部屋の内装は、石膏ボードの上にビニールクロス(壁紙)を貼った内装で仕上げられています。見た目も美しく、貼り替えなどでお部屋のイメージを変えることができる優秀な素材です。しかしその一方、一般的なビニールクロスは湿度調整を行えるものではありません。湿度がどうしても高くなる水廻りなどは、多湿状態になりがちで、結露の原因となっている場合があります。



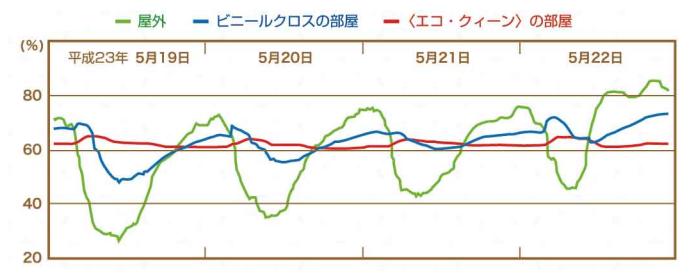
ONE POINT!

調湿素材「珪藻土」エコ・クイーン

近年注目されている素材として「珪藻土」があります。これは藻類の一種である珪藻の殻の化石です。吸水バスマットやカップのコースターなどで皆さんも目にしたことがあるでしょう。現在この珪藻土を素材として様々な製品が販売されています。その中でも今回ご紹介するのがエコ・クイーンという珪藻土壁材です。エコ・クイーンは自動調湿機能を持つ壁材として定評があり、様々な施設や住宅に使用されています。特に吸湿量と保温性の機能が優秀です。下図はビニールクロス仕上げの部屋とエコ・クイーンを使用した部屋の湿度状況を実験したグラフです。湿度の変化が一定に保たれていることが一目瞭然です。また、暖気・冷気を素材が取り込むため、室温の急激な変化を抑え、保温や保冷効果を発揮します。

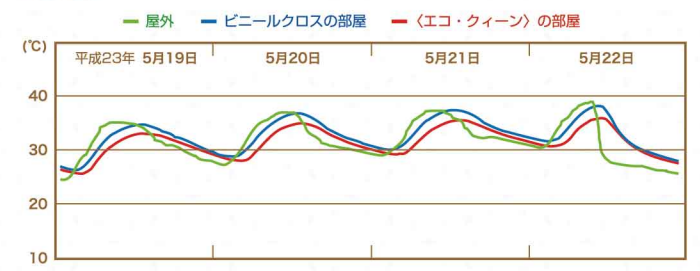
結果、空調機器の稼働を少なくする事ができますので、省エネにも効果があります。さらに、このエコ・クイーンはカビが生えにくく、抗酸化作用や空気を浄化する光触媒効果などの機能も兼ね備えています。これだけ多機能な商品ですが仕上がりがイメージはどんなもの?と思われる事でしょう。エコ・クイーンは壁紙の様な貼る素材ではなく、コテを使用し、人の手で壁に塗り込んでいく商品です。職人の手による左官仕上げとなりますので、ご要望に合わせた様々な模様を表現することができます。一般的には職人による工事となりますが、器用な人はご自身でDIYとして壁に塗られる方も大勢おられます。結露対策の一つとしてご検討されてはいかがでしょうか。

実験 ビニールクロスと(エコ・クイーン内壁材)の小部屋をつくり、屋外に設置して湿度の変化を測定してみました。



【結果】 ビニールクロスの部屋は、屋外の湿度変化にともなって湿度が大きく上下していますが、〈エコ・クイーン〉の部屋は、ほぼ一定の湿度に保たれています。

実験 ビニールクロスと(エコ・クイーン内壁材)の小部屋をつくり、屋外に設置して温度の変化を測定してみました。



【結果】 ビニールクロスの部屋に比べ、〈エコ・クイーン〉の部屋の最高温度は2~3℃低く計測されました。温度変化の振り幅は、クロスの部屋に比べて1.5℃ほど小さく、室温を保つ効果が認められました。(※測定期間中、エアコンなどは稼働させていません。)

外気温差の緩和

ONE POINT!

窓からの冷気に注意

外気との温度差を緩和することで結露を防止する事も出来ます。特に窓から入ってくる冷気は大きく、全体の半分近くを占めると言われます。そこで、外気とお部屋の間に空気層を設け、温度差を少なく緩和する方法です。近年複層ガラスや、二枚のガラスの間に真空層を設けた断熱ガラスなども販売されています。

しかしマンションの場合、窓は共用部に含まれるため、勝手に個人でこういった変更をかける事は出来ません。そこでお手軽に行える対策としては、既存窓の内側にもう一つ新しい窓を設置する施工方法です。



※マンションでは、リフォーム届出のみでリフォームすることができます

内窓の追加 **インプラス**

[防音・断熱内窓]

ONE POINT!



既存の窓の内側にもう一枚樹脂製のサッシを取付け、そこを空気層として隔離し温度差を緩和することで結露の防止をしようという方法です。内窓を設けるメリットは省エネ効果だけにとどまらず、外の騒音を遮断したり、室内でのピアノ演奏等の音漏れを軽減する遮音・防音効果があります。もちろん内装素材、壁面などを工夫するのが定番ですが内窓がある事によって音漏れの原因となる隙間を極力減らし気密性の高い室内を造ることができます。

更には内窓は鍵が二重になり、防犯効果も高いと言われています。窓の結露にお悩みの方は、工期も短期間で手軽に導入出来る結露対策となるかもしれません。ただ、結露対策は原因を追及し、状況にあった対策を施す必要があります。内窓だけ、珪藻土だけで解決とはならないケースもあります。ぜひ当社コミュニティプランナーを交えお部屋のお悩みをご相談ください。より快適な住まいになるベストなプランをご提案いたします。

結露対策のおすすめ商品

PICK UP ITEM

本物の珪藻土壁材 **エコ・クォーン**

珪藻土壁材施工価格

現場の状況によりビニールクロスの上からでも施工が可能な場合もございます。また、職人の手による仕上げパターンも多種ございます。施工面積や状態により変動しますので現場確認を行いお見積もりいたします。

■和室施工参考価格 3,800円/㎡(税込)〜 URL <https://www.ecoqueen.com/>
 ※珪藻土については右記ホームページをご覧ください。



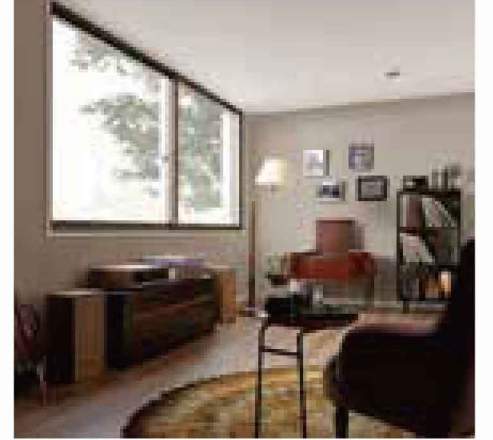
PICK UP ITEM

インプラス

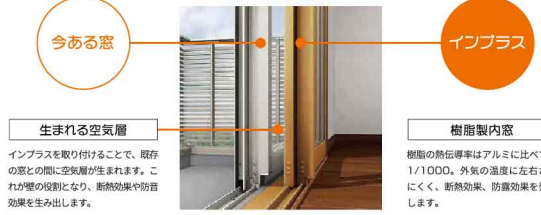
[防音・断熱内窓]

樹脂製内窓施工価格

現状の窓の内側にサッシを取り付けます。施工は採寸を行い、現場に合わせた加工を行います。サイズにより価格は変動いたします。現場採寸後正式なお見積もりをいたします。



秘密はインプラスの空気層



■施工参考価格

W900mm×H600mm 小窓 単板ガラス仕様	施工費込 33,700円(税別)〜
W1200mm×H800mm 引き違い 単板ガラス仕様	施工費込 42,500円(税別)〜
W1850mm×H1850mm 引き違い掃き出し 単板ガラス仕様	施工費込 67,000円(税別)〜



※お問い合わせは(☎0120-776-681)までご連絡下さい。受付時間9:00~18:00(土日定休日)



世界に1つだけの

オリジナル豚まん を作ろう!



北野工房のまちな
行ってきました!

ここは廃校になった北野小学校の校舎を活用し1998年にオープンした神戸ブランドに出会うことができる体験型工房です。その内の1つ、皇蘭さんにご協力いただき世界に1つだけのオリジナル豚まんを作りに行ってきました!

今回体験したのは オリジナル豚まん 体験コース!

生地は1人3つ!
ピンクや茶色の生地も
含まれています。

なにを
作るかな...



POINT!
作りたいキャラクターの
写真があればGOOD!



4人で作った
結果...

オリジナルティあふ
れる豚まんができ
ました!この後は生
地を40℃で約30
分発酵させ、熱い
蒸気の中で約15
分蒸し上げます。
ワクワク!

いざ、蒸し器へ! 出来上がりが楽しみ!



お待ちかね! あつあつの 豚まん完成!!

完成!出来上がりあつあつの豚まんはすぐに楽しむのもOK!
箱に丁寧に詰めて頂けるので、北野の街散歩のお供にも★
自分で作ったオリジナル豚まんはSNS映えも!!



豚まん
手作り
体験

読者限定体験特典!!



通常はおプションの/
黄色の生地1個を
含めたセット
通常価格 **1,780円**を

おひとり様
1,600円 (税込)
ご提供致します!!

■上記特典はご参加いただいたグループ様全員を対象とさせていただきます。
■上記特典は(2019年1月31日)までの期間限定となります。(休館日:12月27日~2019年1月2日)
■体験をご希望の方は、必ず右記の予約先まで事前のご予約をお願い致します。
■体験にご参加される際は、右上のクーポンを切り取ってお持ちください。

ご予約先 **078-221-1569**
皇蘭 北野工房店



フォトコンテスト開催 PHOTO CONTEST



オリジナル豚まん(キャラまん)大募集!!

みなさんが作った豚まんのフォトコンテストを開催致します!!
1位から3位に選ばれたみなさんにはスペシャルプレゼントも!
世界に1つだけのオリジナルティあふれる作品(写真)を、
どしどしご応募ください!!お待ちしております!!

右記QRコードまたは
下記メールからアクセス!



氏名・住所・年齢・連絡先を必ずご記入の上ご応募ください。

mail lifan@nihonet.co.jp

北野工房のまちは とは?



1995年に起きた、阪神淡路大震災の被害により隣接する3つの小学校との統合が決定され、閉校となりました。北野小学校には87年という長い歴史があり、閉校を惜しむ多くの声があがりました。思い出の詰まった校舎を保存してほしいという声に基づき、1998年7月11日「北野工房のまち」が誕生致しました。2018年で20周年を迎えた「買って」「食べて」「体験して」ができる神戸の観光スポットです。

実際に体験して...

どんなキャラクターにしようかと、みんなでワイワイ楽しく作っている時間は、子供の頃にかえったようでした。大人でも遠足気分を味わえ、実際に出来上がった瞬間は達成感に満ち溢れました。楽しい時間はあっという間に過ぎてしまいましたが、一人ひとりの個性が出る豚まんが出来上がり、今回、本当に体験して良かったと思いました。この機会にご家族や大好きなお友達と是非体験してみてください。

ぜひ北野工房のまち
「皇蘭」へ!

交通アクセス

- 各線三宮・元町駅より徒歩約12分
- 神戸市バス7系統【中山手3丁目】バス停下車後、トアロードを北上してすぐ
- シティー・ループ【⑧北野工房のまち】バス停すぐ
- 阪神高速生田川・京橋ランプから車で10分



TOPIC

みんなの財産を守る 大規模修繕工事ってなんだろう？

修繕工事は耐用年数を迎える部位ごとに、都度工事を行うのが理想ですが、工事期間の短縮（集中工事）をおこない住居者の負担を減らす事や、足場の設置など間接工事を集約させて費用の節減を図るため、10年～15年の周期でまとめて工事を実施します。これは美観向上、建物の維持・保存、資産価値の向上に大きな影響を与えるマンションにとって非常に重要なプロセスです。



修繕積立金とは

長期修繕計画による修繕工事や、共用部分の大規模な修繕・改修工事、建物の躯体調査などに備えて積み立てられるもので、マンションを維持していくための重要な蓄えです。

POINT

✓ 屋根・屋上の防水工事

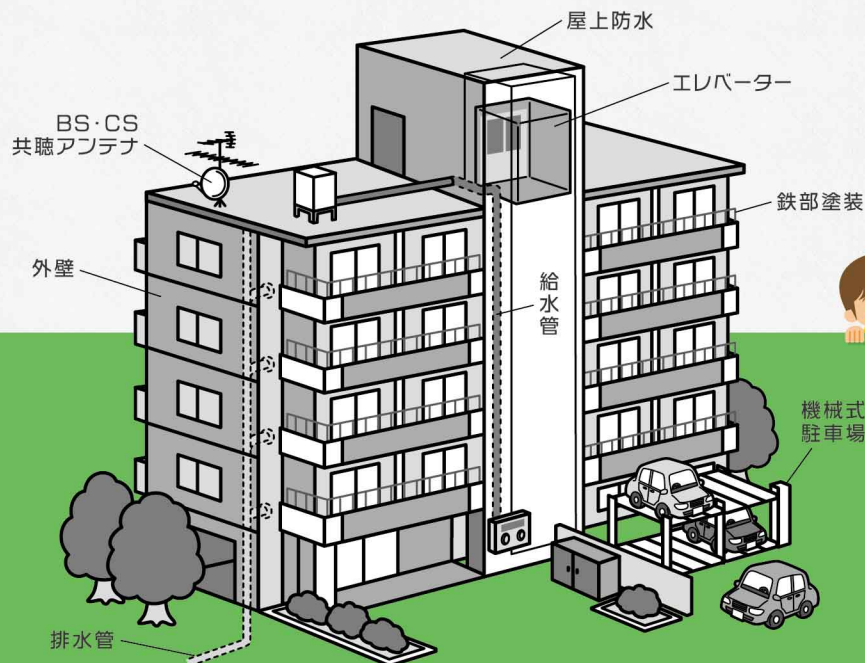
直射日光や風雨にさらされる屋上防水は、劣化すると漏水事故に発展します。

✓ 給排水設備の更新

衛生的な飲料水や浄水環境を維持するためには適切なメンテナンスが必要です。不具合を起こすと断水の心配も！

✓ 最新機能の追加

時代に合わせた設備の追加も行います。カメラ付きインターフォンや宅配ロッカーなど、生活を豊かにする設備追加を。



これを知っているだけで、自分の住んでいる環境がどんなのが分かるね！災害などの時にも安心！



修繕積立金を使って定期的に修繕しておかないといけない施設や設備って意外と多いんだね！

✓ 外壁塗装・補修

マンション本体（躯体）の保護やタイルの剥落などを防ぐため、また美観を維持するために外壁補修は重要です。

✓ 鉄部塗装

錆の進行が酷くなると塗装での修復が不可能となり、余分な交換費用が発生します。計画的なメンテナンスが重要。

✓ エレベーター設備更新

エレベーターの制御関係や電子基板など、定期的なメンテナンスを怠ると安全が保証されないだけでなく、全交換など多額の費用が発生します。

TOPIC

私たちの お部屋のメンテナンスはどうすればいいの？

お部屋の中も定期的な修繕をすることで、資産価値を維持・向上できます。また、自分のライフスタイルに合わせたお部屋を作り、より快適に長く暮らしませんか？

✓ システムキッチン

本体入れ替えまでに耐用年数を迎える部分

- 水栓 ■食洗機
- コンロ
- レンジフード
- ディスプレイ

本体耐用年数
20年
前後

✓ ユニットバス

本体入れ替えまでに耐用年数を迎える部分

- シャワー水栓
- 水栓
- 換気扇

本体耐用年数
20年
前後

✓ トイレ

本体入れ替えまでに耐用年数を迎える部分

- 温水洗浄便座
- タンク部品

本体耐用年数
20年
前後

✓ 洗面化粧台

本体入れ替えまでに耐用年数を迎える部分

- シャワー水栓
- 水栓部品

本体耐用年数
20年
前後

✓ 給湯器本体

本体入れ替えまでに耐用年数を迎える部分

- 部品交換
- ガス漏れ感知器

本体耐用年数
10年
前後

✓ 内装

- クロス（壁紙）
- フローリング
- クッションフロア
- カーペット
- 畳・襖・障子
- カーテン

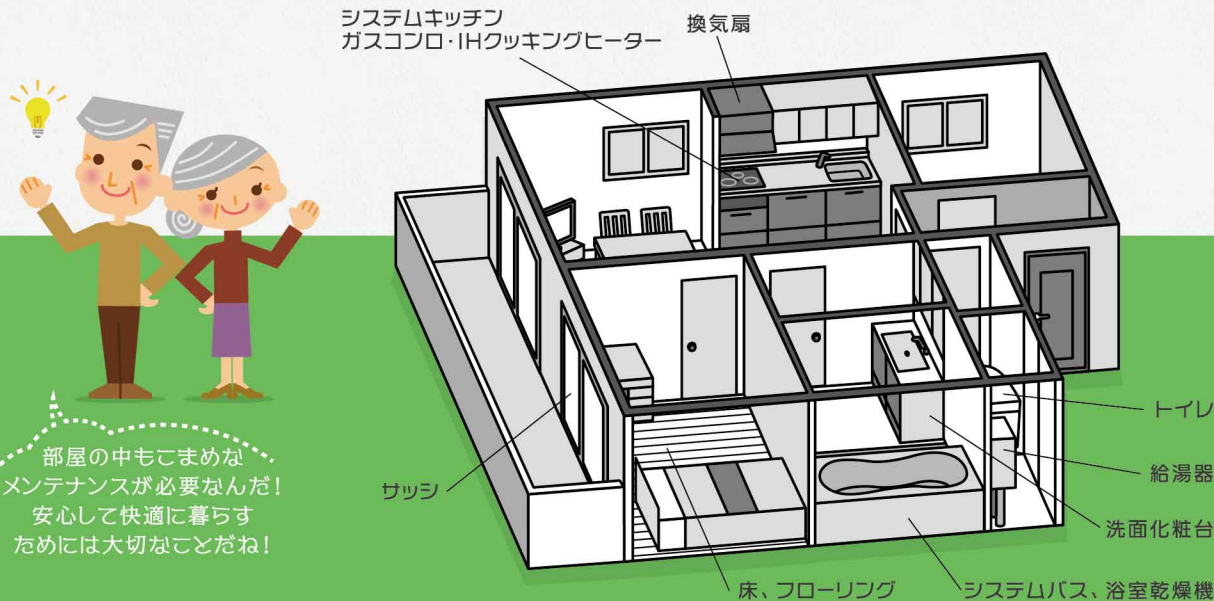
✓ 電気

- スイッチ交換
- コンセント交換
- 照明器具
- エアコン など

✓ その他

- ドアクローザー
- 内窓追加
- 間取り変更
- バリアフリー化 など

故障部分のみ交換も可能ですが、場合により本体ごと交換した方がお得になる場合もありますのでぜひご相談ください。



部屋の中もこまめなメンテナンスが必要なんだ！安心して快適に暮らすためには大切なことだね！

おおよその耐用年数を知り、資金計画を立てることで、急な出費を防ぎ快適に暮らすことができます。弊社でも年に数回のお得なリフォームフェアを開催しています。ぜひご利用ください！

次の号では【屋上防水】について一緒に勉強しましょう！



ちどりっ子まつり

垂水区の千鳥が丘地区で開催された第2回「ちどりっ子まつり」に初参加させていただきました。今回当社は出店としてアイスクリームの販売の他、地域の方々のお手伝いなど、地域交流の輪に加えていただきました。お祭りには大変多くの子ども達・家族の方・地域住民の皆さんが参加され、大盛況でした。また今回は「防犯」をテーマに掲げ、地域の防犯意識の啓蒙に力を入れておられました。その模様をご紹介します。



ちどりっ子まつり
～祭りであつなく子ども応援ネットワーク～

主旨・目的

定期的な交流を行い地域の人々との交流を深めよう

児童見守りや、パトロールボランティアなど地域全体で協力し合える環境を作ろう。

子どもを見守る地域性をつくる

特に今回は「子ども110番の家」をアピールし、登録を呼びかけるなど、防犯に対する意識を高めてもらおう。

自治会、児童館、婦人会などによる出店には、わたがし、たこせん、フランクフルトなどが並び、アトラクションコーナーではスーパーボールすくい、ヨーヨーつり、バルーンアートなどが人気。



子どもたちによる活動のパフォーマンスとして、中学校吹奏楽部による演奏(福田中、垂水中)、小学校合唱部による合唱(千鳥が丘小学校)の他、日本空手道大内流気心会、AngelDanceClubなど地域クラブの紹介・実演が行われ、前に出た子ども達は緊張の面持ちながらも素晴らしいパフォーマンスを披露してくれました。

スタッフ一同、ちどりっ子Tシャツを着ています!



垂水観光大使 ちどりっ子登場!



一緒に写真を撮ろうと列が出来るほどの人気ぶり!

防犯教室



紙芝居「はなちゃんのかえりみち～いかのおすし～」
防犯標語「いかのおすし」を子どもたちにもわかりやすいように紙芝居でアピールしました。



- いか ついていかない
- の 車にはのらない
- お 何かあったらおおごえを出す
- す すぐになげる
- し おとなにしらせる



みんなで見えよう!

子ども110番の家とは…?

青少年の非行防止と良好な地域環境づくりを目的とし、通学路沿いや学校周辺の民家に「青少年を守る店・守る家」として登録してもらう制度です。登録した店舗・家庭はステッカーを掲示し、何かあった時に頼れる目印になってもらいます。登録件数が増加し、ステッカー掲示などでそれぞれがアピールすることにより、地域全体で子どもの安全・安心を守ろうという意識を高め、また犯罪への抑止力として犯罪の未然防止につなげる事が出来ます。今回は、認知度を高め、登録を呼びかける一環として「シールラリー」を開催しました。



実行本部コメント

昨年初めてこういった祭を開催したところ、地域の皆さんからの反響がとても大きく、「ぜひ継続的に開催して欲しい」といったご要望があり、今回2度目の開催となりました。前回のテーマ「あいさつ」に続き、今回は「防犯」を掲げ、子どもたちには紙芝居を見たり、シールラリーに参加してもらい、楽しみながら大切なことも知ってもらえたと思います。また、親御さんや地域の方々には今まで以上に地域の防犯や、子どもたちを見守るという意識を高めていただけたと思います。開催にあたっては日本ネットワークさんの他、多くの団体・皆様のご賛助・ご協力をいただき、深く御礼申し上げます。今後も子どもたちをはじめ皆さんに楽しんでもらうとともに、地域の活性化・安全な町づくりのために継続的な開催を目指していきたいと考えています。

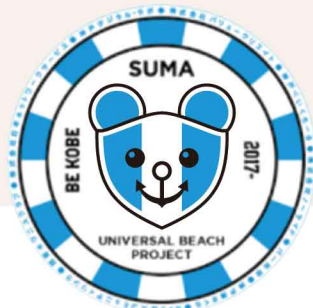
ご参加・ご協力ありがとうございました!



さいごに

当日は台風が接近しており、天気も心配されましたが、皆さんの願いが通じたのか汗ばむほどの陽気に恵まれ、お祭りは無事開催!ほっとしました。来場される方は予想以上に多く、大変盛り上がりました。本部の方、出店で参加されたご家族、婦人会の方々など、皆さん積極的に活動されており、まさに「地域コミュニティ」がつけられている印象を受け、

その輪に参加させていただいたことを大変嬉しく感じます。是非次回もお手伝いをさせていただきたいです。「自分の住んでいる地域でも、こんな風な活動がしたい」「やりたいけれど、何をどうすればいいのかわからない」など、興味のある方はぜひ担当者までご連絡ください。日本ネットワークサービスがお手伝いさせていただきます!



須磨ユニバーサルビーチプロジェクト
公式キャラクター スーマくん

住みやすい街づくりのために



須磨ユニバーサルビーチプロジェクト

テレビなどでも取り上げられ、ご存知の方も多くなってきたかと思いますが、神戸の名所須磨海岸では、障がいを持っている方やお年寄り、小さなお子さんをお持ちの親御さんなど、みんなが気軽に安心して海水浴を楽しんでもらえるユニバーサルデザインのビーチにしようというプロジェクトをおこなっています。『海に行きたい』そう思うと、気持ちがワクワクしませんか？砂浜を進み波打ち際で足を濡らすと自然と笑顔になる。でもそんな感覚を誰もができるとは限りません。弊社の管理マンションにも障がいのある方々がお住まいです。そんな方々にも神戸の街がもっと快適に、もっと暮らしやすいようになればという想いで、弊社も須磨ユニバーサルビーチプロジェクトを応援しています。



一枚のマットで『できない』を『できた!』に

車いすの方は経験があるかもしれませんが、砂浜に入ると、細い車いすの車輪が砂浜にズボッとハマって前に進むことが出来ず、ただ、海岸付近の歩道から海を眺めていることしかできません。このビーチマットを導入することで車いすの方でも海まで入れるようになるのです。

しかしこのマットは日本には無く、海外からマットを購入するために必要な金額は130万円という金額が必要でした。そこで昨年当誌面でも募集いたしました。クラウドファンディングにより167人から159万円の支援が集まりました。結果、ビーチマットと共に、海用の車いすの導入も叶い、今年の夏も大活躍することができました。

PICK UP
SUBPのみつ道具
ビーチマット

ビーチマットの意外な良いところ

このビーチマットの良かったところは設置・撤去に人手がいるということです。一見デメリットにしか見えないのですが、このおかげでたくさんの市民ボランティアの方が集まってくださいました。そのボランティアの方の人数はひと夏で100人を超えました。

ビーチマット渋滞も

ビーチマットの反響は大きく、今年の夏は、人が人を呼び、ビーチマットで渋滞が起きました。ひと夏で133組の方が利用されました。このビーチが『できない』ことが『できた』に変えられる、何かに挑戦するきっかけの場所になってほしいと考えています。



UNIVERSAL BEACH PROJECT
「できない」を
「できた!」に!

今後の展開

あなたは誰かが何かをできるようになった瞬間の笑顔を見たことがありますか？私たちは、今まで諦めていた海を初めて体験された方の笑顔、一生忘れることができないと思います。この活動を継続していかなければいけない、「できない」ことが『できた』に変えられる、またその喜びを家族で共有できる体験をたくさんつくっていきたいと思いNPO法人への申請をしました。その結果、見事認証されNPO法人化することができました。また1年を通して機会をつくっていくために、海を飛び出して、秋には畑にビーチマットを敷き、車いすの方で農業体験を実現しました。正月には神社の玉砂利にビーチマットを敷き、車いすの方に気兼ねなく参拝していただくことを実現しました。春にはヒッポキャンプを用い、車いすで山登りも企画しています。



須磨ユニバーサルビーチプロジェクトの
2019年 今後のスケジュール

● 2019年 春
地引網や田植え
イベントを企画予定。

● 2019年 夏
須磨ビーチ内でビーチマット設置場所を増やしたり、
舞子でもビーチマットの同時設置を検討しています。
神戸市外への出張ビーチマットを並行して行う予定。

UNIVERSAL BEACH PROJECT

いろいろな活動をご覧ください。
https://peraichi.com/landing_pages/view/sumamap
須磨ユニバーサルビーチプロジェクト 検索

TOPICS

2018年は 自然災害が 多い1年でした。



※写真はイメージです。

困ったときに役立つLifanであるように…

大 阪北部で起こった地震や、何度も襲来した台風。不安を感じた1年だったのではなかったでしょうか。私たち管理会社も多くの災害に悩まされた1年となりました。

地震の際には、停電によるエレベーターなどの停止や、水道・ガスの停止からの復旧などたくさんのお問い合わせが殺到しました。

また、台風による浸水や漏水、設備の破損など、災害後の対応は長期間に及び、地域一体を巻き込んだ災害では、復旧のため様々な業者に一斉に依頼がかかるため、緊急度合いに合わせて順次対応する事となります。そのため復旧までかなりの時間を要した案件も多々あり、皆様には不安やご心配をお掛けする面もあったかもしれません。

自然災害が起こった際、皆様の不安が少しでも減らせるよう、Lifanで様々な情報を発信し、Webを活用してスマートフォンからいつでもどこでもお困りごとを解決できるように改善してまいります。

しかし、こういった場面で重要な事があります。皆様が住むマンションは「自分たちで守る」という意識です。

平成13年8月1日に施行された「マンションの管理の適正化の推進に関する法律」は、ご存知でしょうか？この法律に基づき、私たち管理会社はご契約の下、皆様の快適な住環境を守るお手伝いを行っているに過ぎません。それがいつしか「マンションの事は何でも管理会社がやってくれるから大丈夫」という意識が強くなってきていますが、建物の所有者はあくまでも「区分所有者」の皆様なのです。災害時は私たち管理会社も被災している可能性もあり、対応できない状況に陥っている可能性があります。

「自分たちの財産・マンションは自分で守る!」という意識を持ち、何が起こっても慌てる事がないよう、事前に備えておいてください。

私たちもこういった誌面を通し、有益な情報を発信し続けます。

※写真はイメージです。



Q&A もし地震が発生したら…

1. 自分の身を守りましょう!

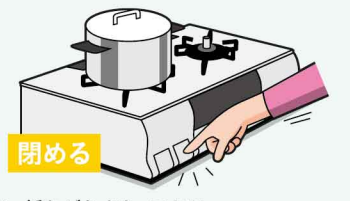
まず身の安全を



●まず、身の安全を確保してください。
(棚や棚の上に載せてあるものが落ちてきたりするので、揺れがおさまるのを待ちましょう。)

2. 火の始末をしましょう!

揺れがおさまったら



●ガスを使用しているときは、揺れがおさまってから器具栓を閉めてください。
●ガスを使用中に強い地震(震度5相当以上)が起きたときは、ガスメーターが自動的にガスをシャ断します。
(ガスを使用していないときは、ガスをシャ断しない機能になっています。)

ガスの使用を再開(復帰)するには

都市ガスの場合

△ ガスの使用を再開(復帰)させる前に確認!

■ (1) ガス漏れやガスの臭いがしていないかを確認!

ガス漏れやガスの臭いがするときは、ガスの使用をやめて器具栓ガスの元栓、メーターガス栓および容器バルブをすべて閉めてガス販売店まで連絡しましょう。

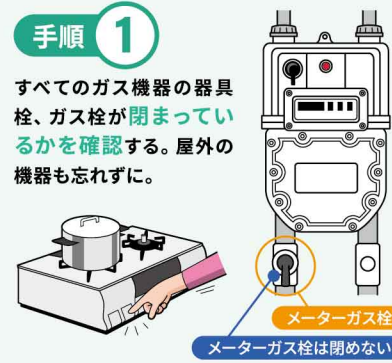
■ (2) ガス器具に損傷がないかを確認!

ガス器具が損傷していたときは、ガスを使用せず、器具メーカーに修理を依頼してください。

ガス使用の再開(復帰)手順

手順 1

すべてのガス機器の器具栓、ガス栓が閉まっているかを確認する。屋外の機器も忘れずに。



手順 2

復帰ボタンのキャップを手で左に回して外す。

復帰ボタンのキャップが無い場合やメーターの種類形状が異なる場合、復帰ボタンの位置が分からない場合はガス会社までお尋ねください。

手順 3

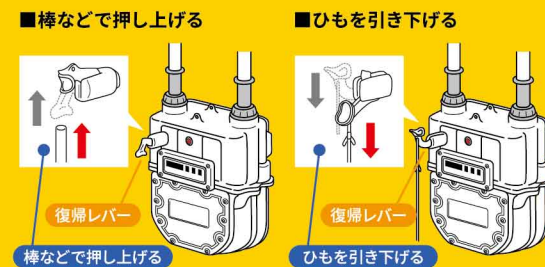
復帰ボタンを奥までしっかり押します。

ランプの点灯を確認したら手をはなす。点灯後、またランプの点滅が始まります。

※手が届かない所にメーターが設置されている(復帰ボタンが取り付けられている)場合はこちらをご覧ください。

手順 2 手順 3

棒などで復帰レバーが止まるまでしっかりと押し上げ、表示ランプが点灯したら棒などはなす。
ひも付きの復帰レバーの場合は、ひもを復帰レバーが止まるまで引き下げる。



手順 4

ガスを使わずに3分間待ちます。ランプの点灯が消えるとガスが使えます。



メーターが高い所に設置されている場合は、足元に十分ご注意のうえ操作をお願いします。

※上記の操作方法を実施してもガスが出ない場合、方法に不明な点がある場合は、ご利用のガス会社までお問い合わせをお願いします。

※大きな地震などでは、その区域全体のガス供給が停止されている場合があります。その場合は復帰操作を行ってもガスが出ない場合があります。